

ΥΠΟΣΤΗΡΙΞΗ ΜΑΘΗΜΑΤΟΣ ΤΕΛΙΟΦΟΙΟΙ ΣΤΗΝ ΨΗΦΙΑΚΗ ΕΠΟΧΗ

Masterclass MC1



Co-funded by
the European Union



SiDE

Seniors in Digital Era



DK



ΥΠΟΣΤΗΡΙΞΗ ΜΑΘΗΜΑΤΟΣ - ΤΕΛΕΙΟΦΟΙΟΙ ΣΤΗΝ ΛΙΟΣΙΝΗΓΗ ΙΑΘΗΛΙΑΣ - ΤΕΛΕΙΟΦΟΙΟΙ ΣΤΗΝ

ΨΗΦΙΑΚΗ ΕΠΟΧΗ ΦΗΦΙΑΚΗ ΕΠΟΧΗ

Masterclass: Γρήγορα αποτελέσματα με τις ψηφιακές συσκευές
και ρύθμισή τους

(κινητό τηλέφωνο, tablet, υπολογιστής)



Σχέδιο Erasmus +: «Ηλικιωμένοι στην Ψηφιακή Εποχή»

Αριθμός έργου 2021-2-RO01-KA210-ADU-000048477

Εταίρους

- DIGITAL KOMPASS srl – Βουκουρέστι, Ρουμανία
- Οργανισμός Προώθησης Ευρωπαϊκών Θεμάτων (Ο.Π.Ε.Θ.) – Πάφος, Κύπρος

Το έργο αυτό (αρ. έργου 2021-2-RO01-KA210-ADU-000048477) χρηματοδοτήθηκε με την υποστήριξη της Ευρωπαϊκής Επιτροπής. Αυτή η δημοσίευση αντικατοπτρίζει μόνο τις απόψεις του συγγραφέα και η Επιτροπή δεν μπορεί να θεωρηθεί υπεύθυνη για οποιαδήποτε χρήση των πληροφοριών που περιέχονται σε αυτήν.

Πίνακας περιεχομένων:

Εισαγωγή ..	4
ΜΕΡΟΣ 1	5
Κεφάλαιο 1: Εισαγωγικές έννοιες	5
Κεφάλαιο 2: Σημαντικά χαρακτηριστικά	7
Καπιτώλιο 3: Καιroid, Μήλο, Αριθμομηχανή-επιτραπέζιος υπολογιστής, φορητός υπολογιστής-φορητός υπολογιστής-ultrabook ...	10
Κεφάλαιο 4: Σημαντικά ζητήματα συντήρησης, ασφάλειας και ιδιωτικότητας	15
ΜΕΡΟΣ 2	17
Κεφάλαιο 5: Στήσιμο ενός έξυπνου τηλεφώνου - πρακτική εκπαιδευτών	17
ΜΕΡΟΣ 3	18
Κεφάλαιο 6: Δημιουργία έξυπνου τηλεφώνου - ανώτερης πρακτικής.....	18

Εισαγωγή

Κινητές συσκευές όπως φορητοί υπολογιστές, smartphones και tablet είναι παντού αυτές τις μέρες.

Γιατί είναι σημαντικά;

Οι κινητές συσκευές διευκολύνουν τους ανθρώπους να διατηρούν επαφή μεταξύ τους και καθώς γίνονται πιο διαδεδομένοι σε όλο τον κόσμο, πολλοί ενήλικες και χρήστες χρειάζονται κινητές συσκευές για να διατηρούν επαφή με την οικογένεια.

ΜΕΡΟΣ 1

Κεφάλαιο 1

Εισαγωγικές έννοιες

Η κινητή συσκευή είναι το γενικό όνομα για smartphone και tablet - μικρότεροι, φορητοί υπολογιστές που είναι ευκολότεροι στη μεταφορά.

Οι περισσότερες κινητές συσκευές διαθέτουν μπροστινές και πίσω κάμερες. Αυτά χρησιμοποιούνται για τη λήψη φωτογραφιών και βίντεο, καθώς και για την πραγματοποίηση τηλεφωνικών κλήσεων βίντεο.

Μπορούν να χρησιμοποιηθούν ως κύρια κάμερα ή να έχουν λογισμικό αναπαραγωγής μουσικής και βίντεο ως εξαρτήματα.

❖ Έξυπνος υπολογιστής

Συνδυάζει τα παραδοσιακά χαρακτηριστικά του κινητού τηλεφώνου με ένα τηλέφωνο, το οποίο έχει πρόσβαση στο διαδίκτυο (χρησιμοποιώντας Wi-Fi ή δεδομένα), οθόνη ευαίσθητη στην αφή και εικονικό πληκτρολόγιο.

❖ Πινακίδα

Υπολογιστής χειρός με οθόνη αφής και εικονικό πληκτρολόγιο. Μπορούν επίσης να έχουν λειτουργίες κινητού τηλεφώνου.

❖ eΑναγνώστης

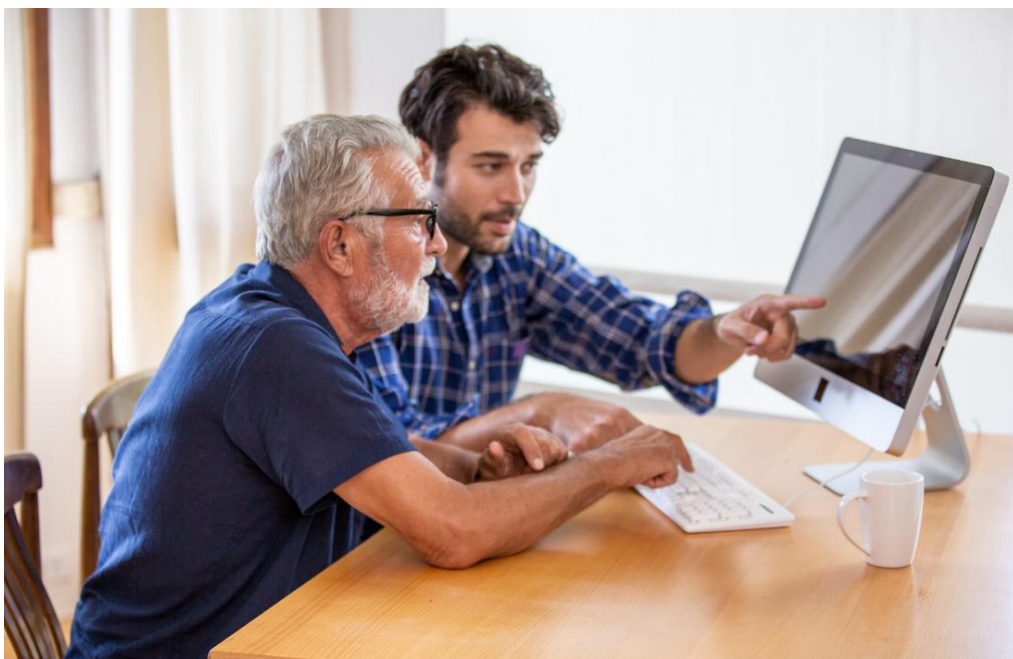
Χρησιμοποιείται κυρίως για την ανάγνωση ηλεκτρονικών βιβλίων (eBooks). Μπορεί να έχει περιορισμένη πρόσβαση στο διαδίκτυο για ηλεκτρονικά βιβλιοπωλεία και βιβλιοθήκες.

❖ Εφαρμογές (Εφαρμογές)

Συντομεύσεις που σας παρέχουν άμεση πρόσβαση σε ορισμένα προγράμματα από την αρχική οθόνη, όπως από την επιφάνεια εργασίας του υπολογιστή σας.

Εφαρμογή

Οι εκπαιδευτές θα έχουν τις συσκευές τους (Smarthphone, Tablet και eReader) για να δείξουν στους ηλικιωμένους τη διαφορά. Θα πάνε στον καθένα για να επισημάνουν τις διαφορές σε φυσικό επίπεδο και να απαντήσουν σε ερωτήσεις. Είναι σημαντικό να επισημάνουμε ότι είναι διαφορετικές συσκευές, παρόλο που μερικές φορές είναι παρόμοιες σε μέγεθος, σχήμα και χρώμα.



Κεφάλαιο 2

Σημαντικά χαρακτηριστικά

Κινητό τηλέφωνο

- Πραγματοποίηση φωνητικών κλήσεων
- Μηνύματα - Αποστολή και λήψη μηνυμάτων κειμένου
- Το κατάστημα εφαρμογών και το Κατάστημα εφαρμογών Google Play (Apple) και το Google Play Store (Android) είναι μέρη για να βρείτε περισσότερες εφαρμογές για εγκατάσταση στη συσκευή σας.
- Ρυθμίσεις-Βρείτε πληροφορίες συσκευής και εφαρμογής και επιλέξτε τις ρυθμίσεις της συγκεκριμένης συσκευής σας (Διαδίκτυο, ειδοποιήσεις και πολλά άλλα).

Χειρονομίες:

Touch:

- Αγγίζοντας μπορείτε να ανοίξετε, να κλείσετε ή να επιλέξετε κάτι από την οθόνη.
- Πατήστε δύο φορές - με αυτό το γρήγορο πάτημα, η οθόνη του τηλεφώνου σας μπορεί να επισημανθεί για ορισμένες εφαρμογές

Πατήστε παρατεταμένα:

- Αυτό μπορεί να ανοίξει πρόσθετες λειτουργίες, όπως η μετακίνηση εφαρμογών από την οθόνη σε μια άλλη. Αυτό είναι το ίδιο με τη χρήση της λειτουργίας δεξιού κλικ σε ένα ποντίκι υπολογιστή.

Πληκτρολόγιο:

Στο πληκτρολόγιο μπορούμε να δούμε:

- αλφάβητο - με αυτό μπορούμε να γράψουμε, για παράδειγμα, μηνύματα
- αριθμοί - χρησιμοποιούνται για να γράφουν αριθμούς τηλεφώνου ή να κάνουν υπολογισμούς
- μπορούμε να δούμε ότι υπάρχει επίσης ένα μικρόφωνο για φωνητική υπαγόρευση (αντί να γράφουμε μπορούμε να μιλήσουμε)

Εφαρμογή

Οι εκπαιδευτές θα βοηθήσουν τους ηλικιωμένους σε αυτή τη φάση και θα τους δείξουν στα τηλέφωνα τους το πληκτρολόγιο και τους αριθμούς για οπτική υποστήριξη και για να διευκολύνουν τη μάθηση. Οι εκπαιδευτές θα βεβαιωθούν ότι κάθε ηλικιωμένος συνηθίζει οπτικά στην ιδέα του πληκτρολογίου και των αριθμών.

Σημαντικά στοιχεία που διευκολύνουν τη χρησιμότητά του:

- SHIFT - αυτό το κουμπί βοηθά στην αλλαγή πεζών γραμμάτων σε κεφαλαία γράμματα
- ΤΟ ΔΙΑΣΤΗΜΑ - το μεγαλύτερο κουμπί στο πληκτρολόγιο - προσθέτει χώρο μεταξύ των χαρακτήρων
- BACKSPACE - αυτό διαγράφει το πληκτρολογημένο κείμενο
- ENTER - ξεκινήστε μια νέα γραμμή κειμένου.

Εφαρμογή

Οι εκπαιδευτές θα πάνε σε κάθε ανώτερο ξεχωριστά για να βεβαιωθούν ότι έχουν εντοπίσει το *button* στο πληκτρολόγιο και να κατανοήσουν τη λειτουργία του. Είναι πολύ σημαντικό για τον εκπαιδευτή να παρέμβει σε αυτό το σημείο, επειδή οι λέξεις μπορεί να είναι νέες και υπάρχει κίνδυνος οι ηλικιωμένοι να συγχέουν τα ονόματα και τις λειτουργίες τους. Οι εκπαιδευτές θα βεβαιωθούν ότι οι υπεύθυνοι κατανοούν τι κάνουν αυτά τα κουμπιά και τα καθοδηγούν ανάλογα με τις ανάγκες.

Σύνδεση στο διαδίκτυο:

Το Διαδίκτυο είναι ο φίλος της εποχής μας. Για αυτό χρησιμοποιούμε:

➤ ΟΥΙ-ΦΙ

Όταν ακούμε τη λέξη *wifi* τη συνδέουμε με τη λέξη *διαδίκτυο*. Μπορείτε να χρησιμοποιήσετε μια διαθέσιμη σύνδεση *Wi-Fi*, ιδιωτική ή δημόσια.

➤ ΣΤΟΙΧΕΙΑ ΑΥΤΟΚΙΝΗΤΟΥ

Δεδομένα κινητής τηλεφωνίας - σημαίνει τα δεδομένα κινητής τηλεφωνίας του τηλεφώνου. Όταν το ακούμε αυτό σκεφτόμαστε το *διαδίκτυο*. Κινητό τηλέφωνο *διαδίκτυο*. Μπορείτε να χρησιμοποιήσετε το *διαδίκτυο* του τηλεφώνου σας για να αποκτήσετε πρόσβαση στο *διαδίκτυο*. Συνήθως έχετε ένα συγκεκριμένο ποσό *data* για χρήση κάθε μήνα (2 GB, για παράδειγμα). Μπορείτε να πραγματοποιήσετε ένα τηλεφώνημα, να συνδεθείτε στο *διαδίκτυο*.

Εφαρμογή

Οι εκπαιδευτές θα δώσουν ένα ζωντανό παράδειγμα. Θα κάνουν μια βιντεοκλήση μεταξύ τους και θα περάσουν από την κλήση με τους ηλικιωμένους για να δουν πώς μοιάζουν. Θα δουν τον εαυτό τους και αυτόματα ο ένας τον άλλον στην κλήση.

Κεφάλαιο 3

Ανδροειδές και μήλο

Το Android είναι το λειτουργικό σύστημα (OS) που τροφοδοτεί διαφορετικές συσκευές. Πολλές εταιρείες δημιουργούν κινητές συσκευές που χρησιμοποιούν το λειτουργικό σύστημα Android, επομένως υπάρχουν πολλά διαφορετικά μοντέλα συσκευών για να διαλέξετε. Θα υπάρχουν διαφορές υλικού, όπως η φυσική εμφάνιση και η ποιότητα της κάμερας, καθώς και διαφορές λογισμικού, όπως η εμφάνιση των εφαρμογών.

Η Apple χρησιμοποιεί ένα λειτουργικό σύστημα που ονομάζεται Ios. Υπάρχουν πολλές συσκευές που κατασκευάζονται από την εταιρεία Apple για να διαλέξετε, αλλά όλες θα έχουν την ίδια γενική εμφάνιση.

Ενημερώσεις:

- πολύ σημαντικό είναι ότι η συσκευή θα σας ειδοποιήσει όταν πρέπει να ενημερώσετε το λειτουργικό σύστημα.
- Συνιστάται να το κάνετε αυτό. Οι ενημερώσεις είναι περιοδικές και έχουν ως αποτέλεσμα αλλαγές στην απόδοση ενός τηλεφώνου ή στην εμφάνιση ορισμένων συμβόλων σε αυτό.

Εφαρμογή

Οι εκπαιδευτές θα φέρουν 2 τύπους αντιπροσωπευτικών τηλεφώνων Android και Apple που θα δείξουν στους ηλικιωμένους για να δουν οπτικά τις διαφορές.

ΑΝΔΡΟΕΙΔΕΣ

Όσον αφορά το σύστημα Android, υπάρχουν πολλά διαφορετικά μοντέλα στην αγορά, οπότε είναι σημαντικό να διαβάσετε τις οδηγίες που θα συνοδεύουν τη συσκευή σας. Θα υπάρχουν ορισμένα γενικά χαρακτηριστικά που θα βρείτε σε κάθε μεμονωμένο τηλέφωνο.

Όταν το τηλέφωνο χρησιμοποιείται για πρώτη φορά και ρυθμίζεται, θα σας ζητήσει να δημιουργήσετε ένα Google account ή να χρησιμοποιήσετε αυτό που έχετε ήδη. Αυτό θα σας επιτρέψει να αποκτήσετε πρόσβαση στο Google Play Store και να προσαρμόσετε τη συσκευή σας.

Χαρακτηριστικά:

- Το κουμπί κλειδώματος: είναι παρόμοιο με την αναστολή λειτουργίας του τηλεφώνου σας. Θα χρησιμοποιεί λιγότερη μπαταρία και δεν θα επιτρέπει σε άλλα άτομα να έχουν πρόσβαση στο phone. Πατώντας το ξανά ξεκλειδώνει το τηλέφωνο και το ξυπνά. Συνιστάται να κλειδώσετε το τηλέφωνο μετά τη χρήση.
- Ένταση: αυτό μας επιτρέπει όπως λέει το όνομα να γυρίσουμε την ένταση του τηλεφώνου πιο δυνατά ή πιο μαλακά. Για παράδειγμα, ο κουδουνιστής του μπορεί να γυρίσει προς τα πάνω ή προς τα κάτω.
- Κύριο κουμπί: πατήστε αυτό το κουμπί για να επιστρέψετε στην κύρια οθόνη. Ορισμένα τηλέφωνα έχουν το κουμπί στην οθόνη, επομένως συνήθως βρίσκεται στην ίδια περιοχή.
- Τηλέφωνο (αυτό είναι ένα εικονίδιο που μοιάζει με τηλέφωνο) - μπορούμε να λαμβάνουμε και να πραγματοποιούμε κλήσεις

- Ρυθμίσεις - Βρίσκουμε πολλά πράγματα που μας επιτρέπουν να ρυθμίσουμε το τηλέφωνο σε ορισμένες επιθυμίες
- App store - μετά τη σύνδεση στο Διαδίκτυο μπορούμε να κατεβάσουμε ορισμένες εφαρμογές
- Μηνύματα - μπορούμε να γράψουμε ή να λάβουμε μηνύματα κειμένου

Εφαρμογή

Μετά από κάθε κουμπί που εξηγούνται, οι εκπαιδευτές θα βεβαιωθούν ότι οι ηλικιωμένοι έχουν αναγνωρίσει τα κουμπιά στις συσκευές τους.

ΜΗΛΟ

Το έξυπνο κινητό τηλέφωνο ονομάζεται iPhone. Όταν διαμορφώνετε το iPhone σας για πρώτη φορά, σας ζητείται να δημιουργήσετε έναν λογαριασμό Apple ID ή να χρησιμοποιήσετε έναν που έχετε ήδη. Αυτός είναι ο προσωπικός σας λογαριασμός στην Apple και χρησιμοποιείται για αγορές και αποθήκευση cloud.

Σημαντικά κουμπιά:

- Ένταση ήχου - ελέγχει την ένταση του ήχου
- Μεσαίο κουμπί - Πατήστε αυτό το κουμπί για να επιστρέψετε στην κύρια οθόνη. Νεότερα τηλέφωνα iPhone είναι επίσης διαθέσιμα. Δεν έχουν αυτό το κουμπί , αλλά σύρετε το δάχτυλό σας προς τα πάνω

- Control Center - Για να αποκτήσετε πρόσβαση τοποθετήστε το δάχτυλό σας ελαφρά στο επάνω μέρος της οθόνης και σύρετε προς τα κάτω. Για παλαιότερα iPhone, πρέπει να τοποθετήσετε το δάχτυλό σας στο κάτω μέρος της οθόνης και να σύρετε προς τα πάνω.
- Κουμπί κλειδώματος: αυτό είτε θα κλειδώσει την οθόνη του τηλεφώνου είτε θα την ξεκλειδώσει.

ΠΙΝΑΚΙΔΑ

Παρόμοια με τα smartphones, υπάρχουν πολλά μοντέλα για να διαλέξετε. Εάν επιλέξετε ένα tablet Android, παρόμοιο με τα κινητά τηλέφωνα, θα διαπιστώσετε ότι είναι διαφορετικά. Τα tablet της Apple ονομάζονται iPad, μοιάζουν με τα iPhone στο σχεδιασμό και τα χαρακτηριστικά. Μπορείτε να τους τηλεφωνήσετε, αν έχουν ρυθμιστεί να το κάνουν.

Οφέλη:

- Ελαφριά και φορητά: Είναι καλά για ταξίδια και διασκέδαση, καθώς είναι εύκολο στη μεταφορά.
- Ακόμα και στο σπίτι, είναι εύκολο να μετακινηθούν μεταξύ των δωματίων.
- Συνδέεστε στο διαδίκτυο οπουδήποτε, αρκεί να έχετε διαδίκτυο στο tablet σας καθώς και smartphone
- Είναι φθηνότερα από ένα φορητό υπολογιστή ή έναν υπολογιστή

Για να θυμάστε:

- ✧ δεν είναι εξοπλισμένα με ποντίκι ή φυσικό πληκτρολόγιο
- ✧ Μπορείτε να αποκτήσετε ένα ξεχωριστό αξεσουάρ, όπως ένα πληκτρολόγιο
- ✧ δεν διαθέτουν εξωτερικές θύρες USB - θα χρησιμοποιηθεί εσωτερική αποθήκευση ή αποθήκευση στο cloud
- ✧ δεν είναι καλές για εργασίες όπως η αναπαραγωγή βίντεο, καθώς απαιτούν υψηλή ταχύτητα επεξεργασίας
- ✧ χρησιμοποιούνται γενικά για καθημερινή χρήση του Διαδικτύου, παρακολούθηση βίντεο και παιχνίδι
- ✧ είναι εύθραυστα και χρειάζονται προστατευτική θήκη

ΥΠΟΛΟΓΙΣΤΗΣ-ΕΠΙΤΡΑΠΕΖΙΟΣ ΥΠΟΛΟΓΙΣΤΗΣ

Οι επιτραπέζιοι υπολογιστές έχουν μια ορθογώνια μονάδα που ονομάζεται πύργος. Όλο το εσωτερικό υλικό του υπολογιστή βρίσκεται μέσα στον πύργο. Συνήθως απαιτούν εξωτερική οθόνη, ποντίκι και πληκτρολόγιο. Οι επιτραπέζιοι υπολογιστές συχνά περιλαμβάνουν επιπλέον χώρο στο εσωτερικό του ρυμουλκούγια επεκτάσεις και αναβαθμίσεις.

ΦΟΡΗΤΟΣ ΥΠΟΛΟΓΙΣΤΗΣ-ΦΟΡΗΤΟΣ ΥΠΟΛΟΓΙΣΤΗΣ-ULTRA ΒΙΒΛΙΟ

- Οι φορητοί υπολογιστές έχουν σχεδιαστεί για φορητότητα.

- Netbooks είναι μικρότερα, εξαιρετικά φορητά. Netbooks συνήθως ζυγίζουν περίπου 1,1 κιλά και είναι περίπου το ένα τρίτο μικρότερο από ένα τυπικό σημειωματάριο. Netbooks πληρούν τις βασικές ανάγκες πληροφορικής, αλλά δεν είναι ιδανικό για βαριά χρήση των υπολογιστικών πόρων, gaming ή περιεχομένου πολυμέσων. Τείνουν να προσφέρουν λιγότερη μνήμη, πιο αργό επεξεργαστή και μικρότερο σκληρό δίσκο.



Κεφάλαιο 4

Κύρια σημεία συντήρησης:

- Είναι σημαντικό να διατηρείτε το λειτουργικό σας σύστημα ενημερωμένο για να διασφαλίσετε ότι η συσκευή σας λειτουργεί σε πλήρη χωρητικότητα και αποτελεσματικά.
- Για να δείτε αν έχετε ενημερώσεις, ελέγξτε την εφαρμογή Ρυθμίσεις.
- Φορτίστε τη συσκευή σας όταν η μπαταρία γίνει πολύ χαμηλή - φορτίστε την
- Καθαρίστε το κινητό σας τηλέφωνο, την κινητή συσκευή με ένα μαλακό πανί, όπως αυτό που χρησιμοποιείτε για να καθαρίσετε τα γυαλιά σας για παράδειγμα
- Μην χρησιμοποιείτε απορρυπαντικό που περιέχει αλκοόλ.
- Επειδή τα smartphone και τα tablet είναι εύθραυστα, είναι καλή ιδέα να έχετε ένα κάλυμμα οθόνης για αυτά.

Ασφάλεια και προστασία προσωπικών δεδομένων:

- Ένας άλλος λόγος για τον οποίο είναι σημαντικό να διατηρείτε το λειτουργικό σας σύστημα ενημερωμένο είναι ότι αυτές οι ενημερώσεις περιέχουν σημαντικές βελτιώσεις ασφαλείας. Εάν η συσκευή σας δεν ενημερωθεί, μπορεί να είναι ευκολότερη η εγκατάσταση κακόβουλου λογισμικού (ιών).
- Ορίστε έναν κωδικό πρόσβασης ασφαλείας ή χρησιμοποιήστε βιομετρική κρυπτογράφηση (σάρωση προσώπου ή δακτυλικό αποτύπωμα). Αυτό βοηθά να βεβαιωθείτε ότι κανείς άλλος δεν μπορεί εύκολα να εισέλθει στη συσκευή σας

- Ορισμένοι απατεώνες θα στείλουν μηνύματα κειμένου, καθώς και τηλεφωνικές κλήσεις και μηνύματα ηλεκτρονικού ταχυδρομείου. Μην απαντάτε σε μηνύματα, εκτός εάν είστε σίγουροι για την πηγή τους.
- Προσέξτε ποιες εφαρμογές εγκαθιστάτε στη συσκευή σας. Εάν δεν προέρχονται από μια εταιρεία που αναγνωρίζετε, εξετάστε τις κριτικές χρηστών και εξετάστε τη φήμη της εφαρμογής.
- Να είστε προσεκτικοί στις πληροφορίες στις οποίες επιτρέπετε την πρόσβαση σε εφαρμογές ή ιστότοπους. Είναι καλύτερο να provide μόνο ό, τι είναι απαραίτητο
- Τα δημόσια δίκτυα Wi-Fi δεν είναι τόσο ασφαλή και ιδιωτικά όσο τα ασφαλή που απαιτούν κωδικό πρόσβασης για πρόσβαση, οπότε να είστε προσεκτικοί σχετικά με τις εργασίες που κάνετε - ίσως περιμένετε να κάνετε τις ηλεκτρονικές τραπεζικές συναλλαγές σας μέχρι να συνδεθείτε σε ένα ιδιωτικό δίκτυο.
- Η κινητή συσκευή σας μπορεί να παρακολουθείται μέσω Wi-Fi και Bluetooth - αν ανησυχείτε, απενεργοποιήστε και τα δύο στις Ρυθμίσεις όταν δεν τα χρησιμοποιείτε.



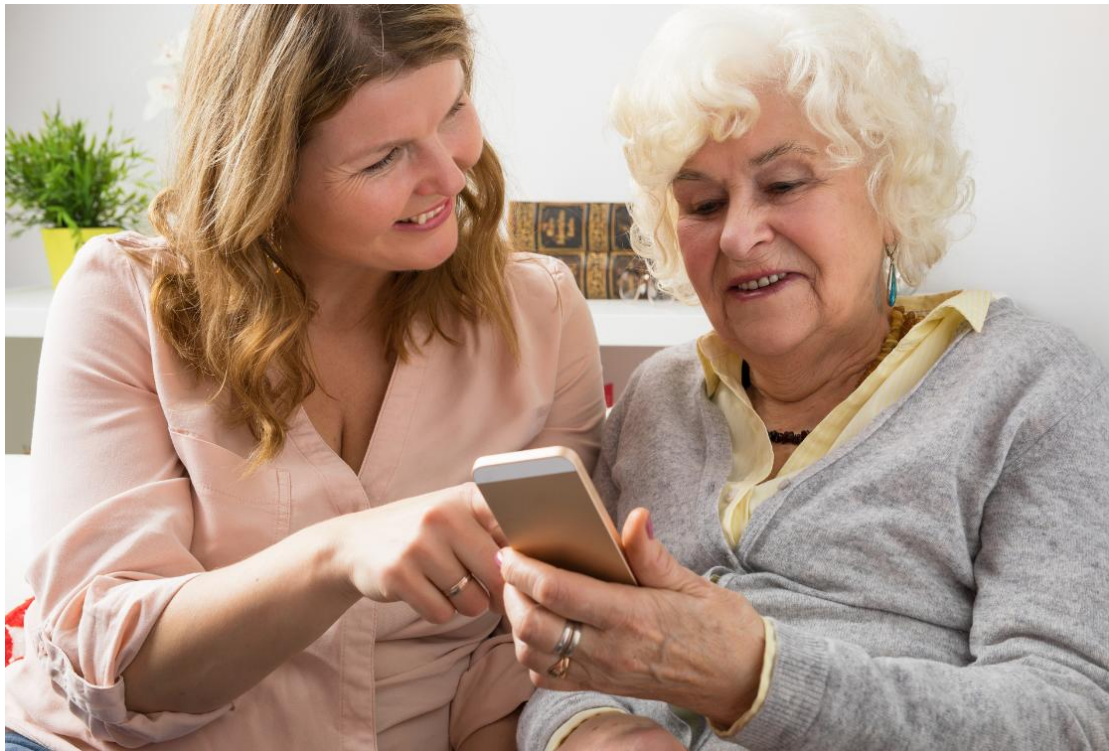
ΜΕΡΟΣ 2

Κεφάλαιο 5

Στήσιμο έξυπνου τηλεφώνου - πρακτική εκπαιδευτών

Πρακτικό μέρος:

Σε αυτό το στάδιο οι εκπαιδευτές θα έχουν νέα τηλέφωνα για να δείξουν στον ανώτερο πώς να ρυθμίσει ένα τηλέφωνο. Ποια είναι τα βήματα που ξεκινούν από το πώς να το ανοίξουν, ποια είναι τα μηνύματα που λαμβάνουν όταν το ανοίγουν, πώς να δημιουργήσουν τον λογαριασμό τους Google - εάν έχουν και ποιες είναι οι επιλογές στη γραμμή "Ρυθμίσεις".



ΜΕΡΟΣ 3

Κεφάλαιο 6

Δημιουργία έξυπνου τηλεφώνου - πρακτική ηλικιωμένοι

Σε αυτό το τελευταίο μέρος οι ηλικιωμένοι θα χωριστούν σε μικρότερες ομάδες. Στην αρχή του μαθήματος, ο καθένας από αυτούς θα λάβει ένα τηλέφωνο που μπορεί να χρησιμοποιήσει στις εφαρμογές αλλά και στο τελευταίο μέρος του μαθήματος, που είναι η διαμόρφωση. Οι εκπαιδευτές θα καθοδηγήσουν τους μαθητές πώς να ρυθμίσουν τα τηλέφωνα τους και να απαντήσουν σε τυχόν ερωτήσεις που μπορεί να έχουν.





DK



**Co-funded by
the European Union**

Erasmus+ Programme – Small-Scale Partnerships

Project: *“Senior in Digital Era”*

2021-2-RO01-KA210-ADU-000048477